



# ATIYE LAÇIN GIDA

Tur. San. Tic. Ltd. Şti.

## Sürdürülebilirlik Yönetimi Mentorluk Programı

### Sonuç Raporu

Ağustos 2022, Çanakkale



KOBİ Güçlendirme ve Destek Programı



## İçindekiler

RAPOR HAKKINDA .....	3
SÜRDÜRÜLEBİLİR KALKINMA VİZYONU.....	4
MENTORLUK HİZMETİ VE ÇALIŞMA PROGRAMI .....	10
ATİYE LAÇİN GIDA HAKKINDA .....	11
MENTORLUK HİZMETİ UYGULAMA ADIMLARI .....	12
SU-2 DİJİTAL ANKET UYGULAMASI.....	16
SÜRDÜRÜLEBİLİRLİK UNSURLARI VE ÖNCELİKLENDİRME ANALİZİ .....	18
SÜRDÜRÜLEBİLİRLİK STRATEJİSİ VE 2023-2025 HEDEFLERİ .....	23
SÜRDÜRÜLEBİLİRLİK KOMİTESİ VE ÇALIŞMA GRUPLARININ KURULUMU ..	27
ÇALIŞMADAN FOTOĞRAFLAR .....	28
KAYNAKÇA .....	29

## RAPOR HAKKINDA

İşbu rapor, **UN ILO, UN IOM ve T.C. ÇALIŞMA VE SOSYAL GÜVENLİK BAKANLIĞI**'nın işbirliğiyle gerçekleştirilen **“KOBİ Güçlendirme ve Destek Programı”** kapsamında **Atiye Laçın Gıda Tur. San. Ltd. Şti.**'nde dört hafta süreyle uygulanan Sürdürülebilirlik Yönetimi Mentorluk Çalışmaları'nın sonuçlarını içermektedir.

**INNOEM Danışmanlık** uzmanları tarafından gerçekleştirilen analitik faaliyetler sonucunda elde edilen stratejik yönselmeler ve öneriler çalışma raporunun devamında sunulmuştur.

### KISALTMALAR

AB	: Avrupa Birliği
CRM	: Müşteri İlişkileri Yönetimi
ÇYS	: Çevre Yönetim Sistemi
ESG	: Çevresel, Sosyal, Yönetişim kriterleri
ETS	: Emisyon Ticaret Sistemi
GRI	: Küresel Sürdürülebilirlik Raporlaması İnisiyatifi
İSG	: İş Sağlığı ve Güvenliği
KYS	: Kalite Yönetim Sistemi
LCA	: Yaşam Döngüsü Analizi
SBTi	: Bilim Temelli Hedefler Girişimi
SKA (SDGs)	: Sürdürülebilir Kalkınma Amaçları
SKDM	: Sınırdaki Karbon Düzenleme Mekanizması
STK	: Sivil Toplum Kuruluşu
UN IOM	: Birleşmiş Milletler Uluslararası Göç Örgütü
UN ILO	: Birleşmiş Milletler Uluslararası Çalışma Örgütü
UN GC	: Birleşmiş Milletler Küresel Ağı
WBCSD	: Dünya Sürdürülebilir Kalkınma İş Konseyi



**EYLEM**  
**ONYILI** >>>

## SÜRDÜRÜLEBİLİR KALKINMA VİZYONU

“Büyük kurtuluş” varsayımının aksine sanayi devrimi sonrasında oluşan uluslararası ekonomik büyüklüğün tek başına bir başarı hikâyesi oluşturamadığını görmekteyiz. Ekonomik büyümenin ve toplumsal refahın insani gelişimle birlikte ölçülmesi elzemdir. Dünya gündemini korkutucu bir biçimde meşgul eden “küresel ısınma”, “iklim değişikliği”, “çevre kirliliği” veya “toplumsal cinsiyet ayrımı”, “eğitimsizlik”, “işsizlik” gibi toplumsal yıkımlara neden olabilecek büyük sorunları ortadan kaldırmak amacıyla uluslararası platformlarda çeşitli araştırmalar ve çalışmalar yürütülmektedir. Bu araştırmalar, **“sosyal ve çevresel ilerlemeyi kapsamayan bir büyümenin daha iyi bir dünya yaratmak ya da geleceğimizin refahını güvence altına almakta yetersiz kaldığını”** göstermiştir. Ayrıca, geçtiğimiz yüzyılda dünyamızdaki mevcut kaynakların %50’sinden fazlasını tükenmiş bulunmaktadır. Bunun en önemli sebebi doğal kaynakların aşırı kullanılmasıdır. Kendini yenileme şansı verilmeyen doğal kaynaklar, gelecek nesiller için aynı zamanda açlık ve kıtlık anlamına gelir. Sosyal ve çevresel boyutu eksik ekonomi modelinin uygulanışı bu hızla devam ederse, yakın gelecekte, insanlığın varoluşu tüm diğer canlılarla birlikte tehlikeye girecektir.

Günümüzde, ekonomik ilerlemenin, toplumların sosyal ve çevresel gelişim boyutunu hesaba katan yeni nesil büyüme modelleri **“Sürdürülebilir Kalkınma”** olarak tanımlanmaktadır. **Geleceğin ve gelecek nesillerin ihtiyaçlarını tüm sosyal-çevresel risklerle birlikte doğru hesaplayarak ve kaynakları doğru kullanarak yeni bir ekonomi oluşturulmasını “Sürdürülebilir Kalkınma” olarak ifade ediyoruz.**

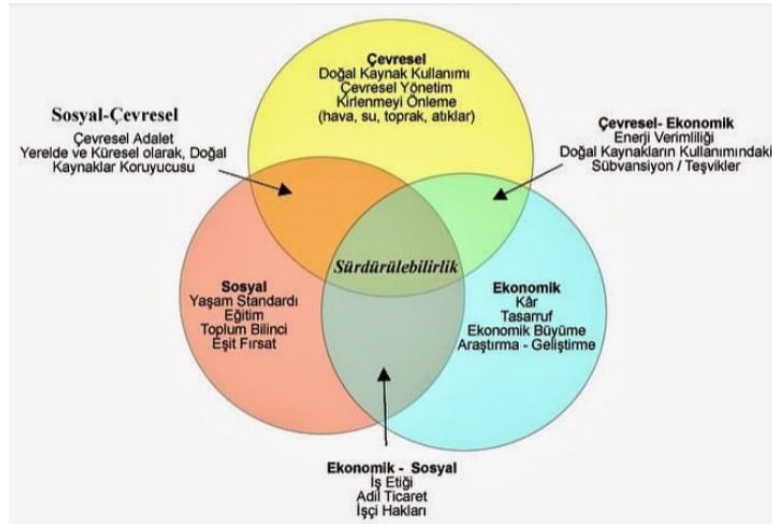
Birleşmiş Milletler, yoksulluğu ortadan kaldırmak, daha iyi bir dünya yaratmak ve tüm insanların barış ve refah içinde yaşamasını sağlamak için 2030 yılına kadar takip edilecek 17 hedef oluşturmuştur. [Sürdürülebilir Kalkınma Amaçları \(SKA\)](#) olarak tanımlanan küresel amaçlar, **gelecek nesillerin, çocuklarımızın, torunlarımızın, çevremizin, daha iyi bir dünyada ve barış içinde bir arada yaşamasının güvencesidir.**

## Sürdürülebilir Kalkınma İçin KÜRESEL AMAÇLAR



Şekil 1 Sürdürülebilir Kalkınma için Küresel Amaçlar<sup>1</sup>

Sanayi ve sektörel segmentlerdeki kurumsal gelişim, kurum kültürünün stratejik bileşenlerine ve kuruluşların tarihsel arka-planlarına göre farklılıklar göstermektedir. Aynı şekilde **Sürdürülebilir Kalkınma'nın ekonomik, sosyal ve çevresel bileşenleri de üretim-tüketim kültüründeki değişimler ile teknolojik tesislendirmeler doğrultusunda karakteristik farklılıklar içerir.** Küresel amaçların bu farklılıklar temelinde uygulanmasını, kurum kültürü ile stratejik planlamanın uyumlaştırılmasını ve tutarlı eylemlerle belirli bir takvime göre desteklenmesini **"Sürdürülebilir Kalkınma'nın Yerleşmesi"** olarak tanımlamaktayız.



Şekil 2 Sürdürülebilirlik Teoris'i'nin Kapsamı

<sup>1</sup> Sürdürülebilir Kalkınma için Küresel Amaçlar (2016). <https://www.kureselamaclar.org/>

**UNGC** (Birleşmiş Milletler Küresel Ağı), **WBCSD** (Dünya Sürdürülebilir Kalkınma İş Konseyi) ve **GRI** (Küresel Sürdürülebilirlik Raporlaması İnisiyatifi) tarafından içeriksel bütünlüğü belirlenen “Sürdürülebilirlik” perspektifi, tüm sektörleri kapsayarak bölgemizin, ülkemizin, üretim tesislerimizin, çalışanlarımızın, ailelerimizin geleceğini belirleyen kabul edilmiş en büyük uluslararası çerçevenin temellerini oluşturmuştur. En etkileyici “Sürdürülebilirlik” tanımlarından birini Sn. Orhan Tekeli dile getirmiştir: **“Nesiller arasındaki adaleti sağlayarak ve kaynakları doğru kullanarak, sosyal, çevresel ve ekonomik olarak geleceğe daha iyi bir dünya bırakmak, daha iyi bir Dünya’yı mümkün kılmak.”**

### **ŞİRKETLER AÇISINDAN SÜRDÜRÜLEBİLİRLİK**

Ülkemiz sanayisinin dünyanın bugün en önemli gündem konusu haline gelmiş olan sürdürülebilirlik bağlamındaki dönüşümü, önemli bir gereklilik olarak karşımıza çıkmaktadır. Şirketler açısından sürdürülebilirlik; şirketlerin kurumsal ana stratejilerine ekonomik, çevresel ve sosyal risk ve fırsatları dâhil ederek hedeflerini gerçekleştirmeleri ve uzun vadede tüm paydaşları için değer yaratmalarınıdır. İklim değişikliği ve sürdürülebilirlik çerçevesinde uluslararası ticarete ortaya çıkması muhtemel yeni sistemlerin ülkemiz ve sanayicilerimiz adına doğuracağı risk ve fırsatların göz önünde bulundurulması şirketler açısından önem arz etmektedir.

Günümüzün dinamik ve küresel piyasalarında, şirketler rekabetin ön sıralarında yer almak için yarışmaktadır. Şirketler, bu dönemde kaynaklarını inovasyon, Ar-Ge ve müşteri-tüketici memnuniyeti vb. konulara yönlendirmektedir. Tüm bu odaklar, şirketlerin başarısı için önemli olmakla beraber, en onlar kadar önem taşıyan bir konu ise, sürdürülebilirlik ve **çevresel, sosyal ve yönetim (ESG) kriterleridir**. İdeal olan sürdürülebilirliğin kurumsal ana stratejiye entegre edilmesi, dolayısıyla kurumsal ana stratejinin ayrılmaz bir parçası olmasıdır. Sürdürülebilirlik kapsamına giren tüm konuların ana stratejiyle bütünleşmesi çabalarını **“sürdürülebilirlik stratejisi”** olarak adlandırabiliriz.

Şirketlerin sürdürülebilirlik stratejilerini, kurum stratejilerine entegre edebilmeleri için, öncelikle sektörün geleceğini öngörebilmeleri ve bu öngörüler ışığında vizyon belirlemeleri ve uygulamaya geçmeleri gerekmektedir.

## AVRUPA YEŞİL MUTABAKATI

Avrupa Birliği (AB) 11 Aralık 2019 tarihinde açıkladığı **Avrupa Yeşil Mutabakatı** ile 2050 yılında iklim-nötr ilk kıta olma hedefini ortaya koyarken; aynı zamanda sanayisinin dönüşümünü gerektiren yeni bir büyüme stratejisi benimseyeceğini ve tüm politikalarını iklim değişikliği ekseninde yeniden şekillendireceğini açıklamıştır. Avrupa Yeşil Mutabakatı kapsamındaki ilgili eylemler, enerji, ulaşım, sanayi, finans, inşaat, tarım dahil AB ekonomisini yeniden şekillendirecek ve her geçen yıl ivme kazanacak bir dönüşümün temellerini teşkil etmektedir.

Diğer taraftan, Avrupa Yeşil Mutabakatı ile AB politikalarında öngörülen kapsamlı değişikliklerin yanı sıra, uluslararası ekonomi ve ticarete meydana gelen dönüşüm karşısında, **ülkemiz kalkınma hedefleriyle uyumlu bir şekilde sürdürülebilir, kaynak-etkin ve yeşil bir ekonomiye geçişi destekleyecek dönüşümün sağlanması, Türkiye'nin 1980 sonrası ihracata dayalı büyüme stratejisi ile küresel ekonomiyle sağladığı bütünleşmenin korunması bakımından büyük önem arz etmektedir.**

Tüm bu gelişmeler ışığında, **Türkiye ekonomisi ve sanayisinin yeşil dönüşümü;** kapsayıcı ve sürdürülebilir bir büyümenin tesis edilmesinin yanı sıra, ülkemizin AB başta olmak üzere, üçüncü ülkelere ihracatında **rekabetçiliğinin korunması ve güçlendirilmesi** için elzem görülmektedir. Bu alanda atılacak adımlar aynı zamanda ülkemizin **küresel değer zincirlerine entegrasyonunun geliştirilmesi ve uluslararası yatırımlardan alacağı payın artırılması** bakımından da önem teşkil etmektedir.



Şekil 3 Avrupa Yeşil Mutabakatı Kazanımları<sup>2</sup>

<sup>2</sup> The Benefits of the European Green Deal (2022). [https://ec.europa.eu/info/strategy/priorities-2019-2024/european-green-deal\\_en](https://ec.europa.eu/info/strategy/priorities-2019-2024/european-green-deal_en)

Hedeflenen politikaların Avrupa sanayisi üzerinde yaratacağı maliyet karşısında, Avrupa'nın rekabetçiliğinin korunabilmesi ve üretim ile yatırımların, emisyon azaltım hedefi AB'den az olan ülkelere kaymasının önlenmesi için **“Sınırdaki Karbon Düzenleme Mekanizması (SKDM)”**nın hayata geçirilmesinin hedeflendiği görülmektedir. SKD Mekanizmasına ilişkin çalışmalar kapsamında, Avrupa Komisyonu tarafından 4 Mart-1 Nisan 2020 tarihleri arasında bir “geri bildirim süreci” ve 22 Temmuz-28 Ekim 2020 tarihleri arasında bir “kamu danışma süreci” yürütülmüştür. Temel amacı, seçili sektörler için ithalat fiyatının, eşyanın karbon içeriği dikkate alınarak belirlenmesi olan SKD mekanizmasına ilişkin teklif, Avrupa Komisyonu tarafından 14 Temmuz 2021 tarihinde yayımlanmıştır. Komisyon tarafından uygulamanın, **1 Ocak 2023 tarihi itibarıyla 3 yıllık mali yükümlülük getirmeyen bir geçiş dönemi ile başlatılması önerilmektedir.** Yayımlanan taslak ile, SKD mekanizmasının tasarımı, sektörel kapsamı ile uygulama usul ve esasları açıklanmıştır. Bu kapsamda, mevzuat taslağında, SKD mekanizmasının **AB Emisyon Ticaret Sistemine (ETS)** paralel bir sistem olacak şekilde kurgulandığı; SKD mekanizmasına tabi olan seçili sektörlerin ise **demir-çelik, çimento, alüminyum, elektrik ve gübre** olarak belirlendiği görülmektedir.

Avrupa Yeşil Mutabakatı çağrısında yer alan “Tarladan Sofraya (“Farm to Fork)” stratejisi gelecek 30 yıl içerisinde Avrupa Birliği'nin tarım ve gıda stratejisinin temelini oluşturmaktadır. Dünya tarımsal üretim değerinin yaklaşık %5'ini üreterek 7. sırada, gıdaya yönelik üretimde de 10. sırada yer alan Türkiye'de AB tarafından belirlenen strateji ayrıca önem taşımaktadır. Bu stratejinin temel hedefleri; (i) AB gıda sisteminin çevresel ayak izini azaltmak, (ii) İklim değişikliği ve biyolojik çeşitlilik kaybı karşısında gıda güvenliğini sağlamak, (iii) Çiftlikten sofraya rekabetçi sürdürülebilirliğe ve yeni fırsatlardan yararlanmaya yönelik küresel bir geçişe öncelik etmek şeklindedir.

## **TÜRKİYE'DE PARİS ANLAŞMASI'NIN YÜRÜRLÜĞE GİRMESİ VE İKLİM ŞURASI**

2021 yılı Eylül ayında Cumhurbaşkanı Recep Tayyip Erdoğan, BM Genel Kurulu'nda Türkiye'nin, Paris İklim Anlaşması'na taraf olacağını ve iklim kriziyle mücadeledeki kararlılığını bütün dünyayla paylaşmış, akabinde **2053 net-sıfır emisyon ile yeşil kalkınma hedefini** açıklamıştır.

**“Paris Anlaşması'nın Onaylanmasının Uygun Bulunduğuna Dair Kanun”** 6 Ekim 2021'de TBMM'de oy birliğiyle kabul edilmiş, Paris Antlaşması 10 Kasım 2021'de yürürlüğe girmiştir. 29 Ekim 2021 tarihli ve R.G. 31643 sayılı Cumhurbaşkanlığı Kararnamesi ile Çevre ve Şehircilik Bakanlığı'nın ismi Çevre, Şehircilik ve **İklim Değişikliği Bakanlığı** olarak değiştirilmiştir.

Çevre, Şehircilik ve İklim Değişikliği Bakanlığı tarafından iklim değişikliğiyle mücadelede kritik adımlardan biri olan Türkiye'nin ilk İklim Şurası, 21-25 Şubat 2022



tarihlerinde kamu sektörü, özel sektör, akademi ve sivil toplum kuruluşlarının katılımıyla Konya’da düzenlenmiş, **Şura’da 2053 net sıfır emisyon ve yeşil kalkınma hedefleri doğrultusunda yedi farklı alanda 217 yeni karar alınmıştır.**

Alınan 217 önemli kararın tamamı İklim Şurası’nın resmi internet sitesinde <https://iklimsurasi.gov.tr/sayfa/sonuc-bildirgesi> adresinde yayımlanmıştır. Alınan bu kararlar, Türkiye’nin iklim değişikliği konusundaki taahhütlerini hukuki zeminde güçlendirecek “İklim Kanunu”nun hazırlanmasında da önemli bir referans kaynağı olma özelliği taşımaktadır.



**Şekil 4** İklim Şurası Sonuç Bildirgesi Kapsamındaki Kararların Dağılımı<sup>3</sup>



**Şekil 5** İklim Şurası Sonuç Bildirgesi Kapsamındaki Yeşil Ekonomi ve Sanayi Hedefleri<sup>4</sup>

<sup>3</sup> İklim Şurası Sonuç Bildirgesi (2022). <https://iklimsurasi.gov.tr/sayfa/sonuc-bildirgesi>

# MENTORLUK HİZMETİ VE ÇALIŞMA PROGRAMI

**Birleşmiş Milletler Uluslararası Göç Örgütü (UN IOM) ve INNOEM Danışmanlık** tarafından en uygun coğrafi kümelenmelere göre belirlenen 20 firmada, kurumsal sürdürülebilirlik yönetimi yaklaşımının oluşması için yol haritasının belirlenmesi amacıyla mentorluk hizmeti verilmektedir.

Programa kabul edilen firmalar; sektör farkı olmaksızın, kurumsallaşma ve sürdürülebilir kalkınma vizyonunu yönetim seviyesinde kabullenmiş, herhangi bir yönetim planı ve yaklaşımı olan, kalite yönetimine ve stratejik planlama yaklaşımlarına aşina, bünyesinde Türkçe bilen Kalite Yöneticisi, sorumlusu veya İnsan Kaynakları Yöneticisi, sorumlusu barındıran, ihracat seviyesi yüksek veya ihracat seviyesini arttırmak isteyen firmalar olarak belirlenmiştir.

Dört haftalık mentorluk hizmeti süresince her bir firmada çalışmalar; INNOEM Danışmanlık tarafından atanan “Mentor” ve söz konusu firma tarafından görevlendirilen “Mentee” ile birlikte yüz yüze ve çevrim içi olarak yürütülmüştür.

**Tablo 1.** Kurumsal Sürdürülebilirlik Analizi ve Gelişim Planının (Yol Haritasının) Oluşturulması Mentorluk Hizmeti

<b>Mevcut Durumun Belirlenmesi</b>				
-Kalite & Dokümantasyon Analizi				
-Organizasyon Şeması ve Fonksiyon Analizi				
-Sürdürülebilirlik Bilgi Kaynağının Oluşturulması				
<b>Sürdürülebilir Kalkınma Amaçları (SDGs) Hizalaması</b>				
-Mevcut Stratejinin/Yönetim Planının Gözden Geçirilmesi				
-SU1 Dijital Ölçüm Uygulaması				
<b>Sürdürülebilirlik Dengesi ve Önceliklendirme</b>				
-Sektörel Sürdürülebilirlik Unsurlarının Belirlenmesi				
-SU2 Dijital Ölçüm Uygulaması				
-Önceliklendirme Matrisi				
<b>Kıyaslama ve Konumlandırma</b>				
-Stratejik Konumlandırma				
-Hedef/Eylem Belirleme ve Yönetişim Planı				
-İhtisas/Odak Gruplarının Kurulumu				

<sup>4</sup> İklim Şurası Sonuç Bildirgesi (2022). <https://iklimsurasi.gov.tr/sayfa/sonuc-bildirgesi>

## ATİYE LAÇIN GIDA HAKKINDA

Atiye Laçın Gıda, 2004 yılında unsuz, yağsız, şekerli, glütensiz, vegan olan Mevlevi Tatlısını geleneksel yöntemlerle üretmek üzere çalışmalarına başlamıştır. Troya bölgesinde doğal yetişen natürel ürünlerden geleneksel yöntemler ile üretilen özgün tatları rengini, kokusunu, besleyici değerlerini koruyarak sunmak için çalışmaktadır.

Çanakkale Organize Sanayi Bölgesi'nde 5000 m<sup>2</sup> alan üzerine kurulu olan tesiste çok geniş bir yelpazede üretim yapma kapasitesi ve know-how'ına sahip firma sektör deneyimini, tecrübeli insan kaynağını, teknolojik ve modern yönetim sistemleri ile buluşturarak müşterileri için uzun vadeli, güvenilir bir iş ortağı olarak öne çıkmaktadır. Müşterilerinin ihtiyaçlarını yakından takip ederek; kalite güvenliğini ve rekabet edebilme üstünlüğünü artırarak, sürekli gelişim, sürdürülebilir büyüme, akılcılık, evrensellik, etik, kalite odaklı ve zamanında teslimat kavramlarının bilinci ile ürettiği özgün ürünlerinin payını yerli ve küresel pazarda güçlendirerek ilerlemektedir.

Proje kapsamında Atiye Laçın Gıda'nın web sitesinde (<https://www.atiyelacin.com/>) yer alan beyanlar, ürün grupları ve çalışmalar incelenmiştir. Atiye Laçın Gıda tarafından Türkiye'de ilk kez üretilen ve sektöre sunulan ürünlerden bazıları şunlardır: Mevlevi Tatlısı, Murabba, Güvem Özü. Firma coğrafi işaretli ürünler ve şekerli, glütensiz, vegan olmak üzere yenilikçi ürünler konusunda yoğunlukla çalışmaktadır. Atiye Laçın Gıda'da BRC Global Gıda Standartları Sertifikası ve Helal Gıda Sertifikası bulunmaktadır ve uygulanmaktadır.



### ÖNE ÇIKANLAR →



### ÜRÜNLER →

- MEVLEVİ TATLISI
- MURABBA
- GÜVEM ÖZÜ
- REÇELLER
- MARMELATLAR
- KOLEKSİYON ÜRÜNLER
- ŞEKER İLAVESİZ MARMELATLAR
- SOSLAR
- ÇOCUK ÇORBASI
- KURABIYE
- TARHANA
- [Tüm Ürünler](#)

Şekil 6 Atiye Laçın Gıda'nın Web Sitesinde Yer Alan Ürün Grupları'ndan Örnekler

## MENTORLUK HİZMETİ UYGULAMA ADIMLARI

Atiye Laçın Gıda'nın sürdürülebilirlik analizini gerçekleştirmek amacıyla; saha ziyareti, doküman paylaşımı, bilgilendirme toplantıları, odak grup çalışması ve SU-2 dijital anket uygulaması süreçlerinden oluşan mentorluk hizmeti INNOEM Danışmanlık uzmanları tarafından çevik ve yoğun bir programla gerçekleştirilmiştir. Elde edilen analitik sonuçlar raporun devamında paylaşılmaktadır.

### SAHA ZİYARETİ

Saha ziyareti sırasında Sürdürülebilirlik Yönetimi ve Sürdürülebilir Kalkınma Vizyonu üst-başlıklarının gereklilikleri ve önemli tanımlar, firma çalışanları ve mentee ile paylaşılmıştır.

Örnek bir üretim parkuru canlı olarak basit proses (girdi-çıkı-kontrol) yaklaşımıyla deneyimlenerek incelenmiş, firmadaki mevcut kalite ve kurumsal yönetim kapasitesi gözlemlenmiş, firma yetkilisinden ürün gamına ve müşteri portföyüne dair genel bilgiler alınarak, mentorluk süreci sonunda elde edilebilecek kazanımlar ile mentorluk sürecinin adımları firma yetkililerine sunulmuştur. Saha ziyareti sonucunda firma yetkilisi ve mentee ile mentorluk programının adımlarının gerçekleştirileceği haftalık takvim üzerinde mutabık kalınmıştır.

## DOKÜMAN PAYLAŞIMI

Mentorluk hizmeti kapsamında 30.06.2022 tarihinde Atiye Laçın Gıda firma yetkilisi, mentee ve mentorun erişebileceği “Bilgi Kaynağı Ortak Klasörü” oluşturularak, bağlantı ve erişim yetkileri tanımlanmıştır; aşağıdaki dokümanlar, belirtilen tarihlerde Atiye Laçın Gıda’ya iletilmiştir:

- 100 Soruda Sürdürülebilirlik Rehberi-SKD Türkiye Yayını
- Mentorluk Hizmeti Çalışma Programı ve Uygulama Yöntemi
- SU-2 Analizi için “Dış Paydaşlarınız Kimlerdir” Listesi
- SU-1 ve SU-2 Dijital Uygulaması için Katılımcı Listesi Örneği
- Sürdürülebilirlik, Sürdürülebilir Kalkınma ve Yeşil Mutabakat Farkındalık Eğitimi Sunumu
- İklim Değişikliği’yle Mücadele, Karbon Yönetimi ve GHG Envanter Hesaplama Sunumu
- İyi Örnekler, Sürdürülebilirlik Raporları ve Web Sitesi Adresleri

## BİLGİLENDİRME

Farkındalık eğitimi kapsamında aşağıdaki sürdürülebilirlik başlıklarındaki temel bilgiler, firma yetkilisi, mentee ve Atiye Laçın Gıda’nın konuyla ilgilenen ve katılım sağlayan diğer çalışanlarına sunulmuştur:




- Tarihsel Arka-Plan ve Sürdürülebilirlik Yaklaşımlarının Yeni Vizyonu
- Sürdürülebilir Kalkınma Amaçları (SDGs) ve Hedefler Derinliği
- AB Yeşil Mutabakatı, Emisyon Ticaret Sistemi, Sınırdaki Karbon Vergisi
- İklim Değişikliğiyle Küresel Mücadele ve 1,5 Derece Hedefi
- Döngüsel Ekonomi ve Döngüsellik Geçiş
- Sürdürülebilirlik Yönetiminin Boyutları
- Strateji Geliştirme Yaklaşımı
- Sürdürülebilirlik Raporlaması
- Performans Göstergeleri Dağılımı
- Uluslararası Düzenlemeler
- Sürdürülebilirlik Ağlarına Katılım

## ODAK GRUP ÇALIŞMASI

Odak grup çalışmasının amacı; kurum kültürüne ve çalışanlara SKA (SDGs) ve Yeşil Mutabakat amaçlarının yerlemlenmesidir. Odak grup çalışmasından elde edilen sonuçlar, sürdürülebilirlik stratejisinin oluşturulmasında SKA (SDGs) Hizalaması, Yeşil Mutabakat Kazanımları Hizalaması, Kurumsal Sürdürülebilirlik Kültürü Söylem Analizi aşamalarına girdi oluşturmaktadır.<sup>5</sup>

Çalışma kapsamında Atiye Laçın Gıda'nın çalışanlarından oluşan iç paydaş odak grubuna yöneltilen dört soru aşağıda listelenmiştir:

- Atiye Laçın Gıda'nın faaliyetlerini düşündüğünüzde SKA'lar ve SKA alt hedeflerinden hangileri ile ilişkilisiniz?
- Avrupa Yeşil Mutabakatı Kazanımları'ndan Atiye Laçın Gıda'yla ilgili olduklarını düşündükleriniz hangileridir?
- Zihninizdeki sürdürülebilirlik tanımı nedir, size göre sürdürülebilirlik nedir?
- Atiye Laçın Gıda'dan sürdürülebilirlikle ilgili olabilecek devam ettiğiniz üç tane yıldız proje örneği verebilir misiniz?

BOYUT	İlgili SKA'lar	SKA Alt-Hedefleri	AVRUPA YEŞİL MUTABAKAT KAZANIMLARI
SOSYAL		1.A, 1.B 2.1, 2.3, 2.4, 2.5 3.9 4.3, 4.4 5.1, 5.5, 5.B 10.2, 10.3, 10.6 17.6, 17.11, 17.17	* Sağlıklı ve erişilebilir gıda * Uzun Süre Dayanan Döngüsel Ürünler
ÇEVRESEL		6.3, 6.4, 6.5 7.2, 7.3 13.1, 13.3 15.1, 15.5, 15.6	* Temiz Hava, Su, Toprak ve Korunan Biyoçeşitlilik * Temiz Enerji Üretimi, Yenilikçi Enerji Teknolojileri
EKONOMİK		8.1, 8.2, 8.4, 8.5, 8.6, 8.8, 8.9 9.1, 9.2, 9.5 11.4, 11.A 12.2, 12.4, 12.5, 12.6	* Uzun Süre Dayanan Döngüsel Ürünler * Küresel Düzeyde Rekabetçi ve Dayanıklı Sanayi * Geleceğe Dönük İşler & Geçiş Dönemi için Kapasite Geliştirme

Şekil 8 SKA ve SKA Alt-Hedefler Hizalaması

<sup>5</sup> INNOEM Danışmanlık tarafından ATIYE LAÇIN GIDA adına yapılan SKA, SKA Alt Hedefleri ve Avrupa Yeşil Mutabakatı Kazanımları Hizalama Çalışması Sonuçları Bölüm 4'te Sürdürülebilirlik Stratejisi başlığıyla birlikte detaylı yer almaktadır.

Odak grup toplantısı sonucunda Atiye Laçın Gıda çalışanları tarafından ifade edilen **Sürdürülebilirlik Tanımları** şunlardır:

- Kendi ihtiyaçlarımızı, gelecek nesillerin ihtiyaçlarından ödün vermeden karşılayabilmemizdir.
- Var olanın üzerine koyarak gelişim sağlanması.
- Konvansiyonel üretim metotlarının terk edilerek geleceğe yönelik üretim prosesleri ve ürünler oluşturulması.

Odak grup toplantısı sonucunda Atiye Laçın Gıda çalışanları tarafından ifade edilen **Yıldız Projeler ve Yönetim Yaklaşımları** aşağıdadır:

- Sorumlu üretim ve tüketim İklim eylemi
- Ata tohumu projesi kapsamında Bölgemizde uzun yıllardır tarımı yapılan, bölgenin iklimine, toprağına, suyuna ve hastalık-zararlılarına adapte olmuş bitkilerden elde edilen ve yıllarca 'meyveden tohum-tohumdan meyve' tekniğıyle süregelip günümüze ulaşmış olan tohumlardan üretilen hammaddeleri tercih ederek üretim süreçlerimi gerçekleştiriyoruz. Sebze ve meyve çeşitlerinin en iyisini temsil eden sağlıklı ve iri hammadde seçilerek tohum alımı gerçekleştiriyor ve tohumların uzun süre saklanabilmesi için kuru, serin ve ışık almayan bir ortamda tutularak saklanarak, talep eden müstahsilere ve üreticilere dağıtımını gerçekleştiriyoruz.
- Ayva reçeli ve kabak reçeli üretim süreçlerinde artan hammadde malzemeleri bölgemizdeki küçükbaş ve büyükbaş hayvan yetiştiricilerine hayvanlarına yem yapması için verilmektedir.
- Sos ve reçel üretimlerinden sebze ve meyve atıkları gübre olarak kullanılmaktadır.
- Hurma işleme sürecinden sonra çıkan artıklardan hurma sirkesi üretimi gerçekleştirilmektedir.
- Hurma işleme sürecinden sonra çıkan çekirdeklerin yazın kurutularak yakacak olarak kullanılmasına yönelik olarak ihtiyacı olan kişilere verilmektedir.
- İyi Tarım Uygulamalı Hammadde Kullanımı Projesi ile yerel üreticiyi destekliyor ve dōngüsel ekonomiye katkı sağlıyoruz.
- Ülkemizin çeşitli şehirlerinde yetişen coğrafi işaretli ürünlerini kullanarak ürettiğimiz ürünlerimiz ile hem ulusal hem de uluslararası pazarlardaki müşterilere hitap etmeye devam ediyoruz. Lapseki Şeftalisi, Bayramiç Beyazı, Bayramiç Elması, Yenice Kırmızı Biberi ve Geyikli Zeytinyağı, Bodrum Mandarini, Düzce Kestane Kabağı, Finike Portakalı, Geyve Ayvası değışimle birlikte deęer gören ürünlerimizin hammaddeleridir.
- Atiye Laçın Gıda olarak aynı ve maddi sponsorluk çalışmalarıyla özellikle bölgemizde belirlediğimiz kategorilerde sponsorluk çalışmalarımızı gerçekleştiriyoruz.

## SU-2 DİJİTAL ANKET UYGULAMASI

Önceliklendirme Matrisi'nin hazırlanması amacıyla iç ve dış paydaşlara uygulanan SU-2 dijital formu sürdürülebilirlik stratejisi belirlemede en önemli bileşendir: GRI 2016 ile 2021 Standartları'nda Gerçekçilik Matrisi (Materiality Matrix) olarak ifade edilerek zorunlu tutulmuştur. SU-2 Dijital Anket Uygulaması öncelikli sürdürülebilirlik unsurlarının ve kümelerin belirginleşmesinde, rakip firmaların öncelikleriyle kıyaslama ve konumlandırmada kullanılmaktadır. Formun tasarımı İngilizce ve Türkçe olarak INNOEM Danışmanlık tarafından tamamlanmış, uygulama için formun linkleri Atiye Laçın Gıda'dan alınan listeye göre iç paydaşlar (5 beyaz yaka) ve dış paydaşlar (18 dış paydaş) ile 4 Ağustos 2022 tarihinde paylaşılmıştır. Önceliklendirme formu uygulaması 17 Ağustos 2022 itibari ile tamamlanmış olup, sonuçlar konumlandırma ve strateji belirleme sürecine girdi sağlamıştır.

### DIŞ PAYDAŞLARINIZ KİMLERDİR?

Dış paydaşlar, firmanın tüzel kişiliği altında yer almayan fakat iş birliği ve etkileşim halinde olduğu kurum ve kuruluşlardır.

- Tedarikçileriniz
- Müşterileriniz
- Proje Ortaklarınız (Ar-Ge Merkezi'nde ortak proje geliştiriliyorsa)
- Danışman Firmalar
- Denetçiler
- Bayiler (Satış Noktaları)
- Bağlı olduğunuz Ticaret ve Sanayi Odası, Ulusal Meslek Birlikleri, Dernekler
- Bulduğunuz bölgedeki Belediye, Yerel Yöneticiler
- İçinde yer aldığınız OSB Yönetimi (var ise ihtisas grubu)
- Fabrikanızın komşuları
- Üyesi olduğunuz STK'lar, bölgenizde aktif faaliyet gösteren STK'lar
- Kamu Kurum ve Kuruluşları (Bakanlıklar, İl-İlçe Müdürlükleri)
- Üye Olduğunuz Uluslararası Kuruluşlar ve Birlikler
- Banka ve Finans Kuruluşları
- Lojistik Kuruluşları
- Aracı Kuruluşlar (Mümessil Firmalar)
- Fabrika Bölgenizde yaşayan vatandaşlar
- İşçi Birlikleri, İşçi Ofisleri, Sendika

SU-2 anketinde kullanılmak üzere dış paydaş seçimi yapılırken Atiye Laçın Gıda'yı iyi tanıdığına inanılan, tutarlı, etkileşim ve iş birliği düzeyi yüksek dış paydaşların seçilmesine dikkat edilmiştir. Uygulamanın hipotetik sonuçlarının istatistiksel tutarlılığı normal dağılıma göre birinci momentler ilkesine göre tasarlanmıştır.



SU-2 dijital uygulamasında, Atiye Laçın Gıda'nın mevcut dış paydaşlarından 18 sürdürülebilirlik unsurunu Atiye Laçın Gıda'nın faaliyetleri açısından etki durumuna göre (1 ile 5 arasında) puanlamaları istenmiştir.

Atiye Laçın Gıda için son derece önemli/etkili görülen sürdürülebilirlik unsurunun 5 ile, en az derecede önemli/etkili görülen unsurun ise 1 ile puanlandırılması sağlanmıştır. SU-2 dijital formunda yer alan 18 sürdürülebilirlik unsuru aşağıda listelenmiştir.

### SÜRDÜRÜLEBİLİRLİK UNSURLARI LİSTESİ

- Ürün Kalitesi ve Müşteri Memnuniyeti
- Hammadde ve Doğal Kaynaklar
- Sürdürülebilir Satınalma, Lojistik ve Tedarik Zinciri Uygulamaları
- Ekonomik Performans, Küresel Piyasalar ve Pazar Mevcudiyeti
- Rekabete Aykırı Davranışlarla ve Yolsuzlukla Mücadele
- Su Kullanım Verimliliği, Su Yönetimi
- Emisyonların Azaltılması, Enerji Yönetimi ve İklim Değişikliği'yle Mücadele
- Ar-Ge, Ür-Ge, İnovasyon ve Ekotasarım
- Çeşitlilik, Fırsat Eşitliği, İnsan Kaynakları Uygulamaları ve Yetenek Yönetimi
- Sıfır Atık, Geri Dönüşüm ve Döngüsel Ekonomi Uygulamaları
- İş Sağlığı ve Güvenliği
- Kamusal İlişkiler, Sosyal Politikalar, Sivil Toplum ve Yerel Uygulamalar
- Biyoçeşitlilik ve Çevresel Etütler
- Bilgi Güvenliği, Yapay Zekâ ve Dijitalleşme Uygulamaları
- Toplumsal Cinsiyet Eşitliği Uygulamaları
- Uluslararası Uyumluluklar ve Sürdürülebilir Kalkınma Ağlarına Katılım
- Acil Durum ve Afet Yönetimi, Dirençlilik Uygulamaları
- Paydaş Katılımı ve Yönetişim Uygulamaları



Bütünsel olarak belirlenen sürdürülebilirlik unsurlarının iç ve dış paydaş analizi kapsamında değerlendirilmesi **hem uluslararası hem de ulusal kapsamda sektörel gerekliliklerin ekonomik, sosyal ve çevresel açıdan güncellenmesi, önceliklendirilmesi, vizyoner uyum ve etkileşim düzeyinin yükseltilmesi** işlevlerini taşımaktadır.

Paydaş etkileşimiyle sürdürülebilirlik unsurlarının önceliklendirilmesi, sürdürülebilirlik uygulamalarının konumlanması açısından **GRI Standartları kapsamındaki stratejik yaklaşım ve yönetim tercihlerimizin temellerini (uyuluk kemiğini) oluşturmaktadır.**

# SÜRDÜRÜLEBİLİRLİK UNSURLARI VE ÖNCELİKLENDİRME ANALİZİ

Atiye Laçın Gıda kapsamında mentor, mentee ve firma yetkilisi tarafından üzerinde mutabık kalınan yurtdışı rakip firmanın kamuya açık sürdürülebilirlik beyanları incelenmiştir. Gelişmişlik derecesi dikkate alınarak rakibin sürdürülebilirlik odakları ve sektörün stratejik amaç ve hedefleri gözden geçirilmiş, SU-1 ve SU-2 dijital formlarının uygulanması sonrası elde edilen verilerle kıyaslanabilmesi amacıyla tasnif edilmiştir.

Yurtdışı Rakip Öncelikli Konuları	Yurtiçi Rakip Öncelikli Konuları	Sektör Spesifik Öncelikli Konular	Atiye Laçın Öncelikli Konuları
Tedarik zinciri yönetimi	Faaliyetler, operasyonlar ve tedarik zincirinde enerji verimliliği, enerji tüketiminde azaltım, yenilenebilir enerji kullanma ve iklim değişikliği ile mücadele	İklim değişikliği	Ürün Kalitesi ve Müşteri Memnuniyeti
Aşırı ve yetersiz beslenme	Sürdürülebilir ham madde tedariği	Üretimde enerji verimliliği	Hammadde ve Doğal Kaynaklar
Gıda ve ürün güvenliği	Gıda ve ambalaj atıklarını azaltma	Ham madde yönetimi	Ekonomik Performans, Küresel Piyasalar ve Pazar Mevcudiyeti
Değişen tüketici demografisi ve eğilimleri	Yeşil lojistik	Su ve atıksu yönetimi	Su Kullanım Verimliliği, Su Yönetimi
Ürün ambalajı ve plastik	Su yönetimi	Kimyasal, gübre ve pestisit yönetimi	Sürdürülebilir Satınalma, Lojistik ve Tedarik Zinciri Uygulamaları
Doğal kaynak ve su yönetimi	Çiftçi refahını ve sosyoekonomik kalkınmayı destekleme	Atık yönetimi	Sıfır Atık, Geri Dönüşüm ve Döngüsel Ekonomi Uygulamaları
İklim değişikliği	Çeşitliliği destekleme ve artırma	Ürün yaşam döngüsü	Rekabete Aykırı Davranışlarla ve Yolsuzlukla Mücadele
Kırsal kalkınma ve yoksulluğun azaltılması	İrk, cinsiyet ve herhangi bir başka ayırım gözetmeksizin fırsat eşitliğini destekleme	Çevre mevzuatına uyum	Ar-Ge, Ür-Ge, İnovasyon ve Ekotasarım
İnsan hakları	Toplumsal cinsiyet eşitliğini destekleme	Çevre yatırımları	Emisyonların Azaltılması, Enerji Yönetimi ve İklim Değişikliğiyle Mücadele
İş ahlakı	Şirket genelindeki tüm kademelerde fırsat eşitliği sağlama	Biy çeşitlilik	Kamusal İhtidar, Sosyal Politikalar, Sivil Toplum ve Yerel Uygulamalar
Sorumlu pazarlama ve etki	İnsan haklarına saygılı olma	Sürdürülebilir tarım uygulamaları ve toprak yönetimi	Paydaş Katılımı ve Yönetişim Uygulamaları
Ürün kalitesi	İş birliği gerektiren sorunların çözümüne dahil olma	Hayvan refahı	Bilgi Güvenliği, Yapay Zekâ ve Dijitalleşme Uygulamaları
Gıda ve beslenme güvenliği	Sağlıklı ve güvenli bir iş ortamı sunma	İş sağlığı ve güvenliği	Çeşitlilik, Fırsat Eşitliği, İnsan Kaynakları Uygulamaları ve Yetenek Yönetimi
Kaynak verimliliği, (gıda) israfı ve döngüsel ekonomi	Yetenek yönetimi	İnsan hakları ve adil çalışma şartları	Uluslararası Uyumluçluklar ve Sürdürülebilir Kalkınma Ağlarına Katılım
Tedarik zincirinde arazi yönetimi	Eğitim fırsatları sunma	Yetenek yönetimi	İş Sağlığı ve Güvenliği
Ürün düzenlemesi ve vergilendirme	Tüm ürünlerin izlenebilirliği ve bunun şeffaf bir şekilde paylaşımı	Fırsat eşitliği ve çeşitlilik	Toplumsal Cinsiyet Eşitliği Uygulamaları
Jeopolitik belirsizlik	Gelişmekte olan pazarları hedef alma	Sağlıklı ve besin değeri yüksek ürünler	Acil Durum ve Afet Yönetimi, Dirençlilik Uygulamaları
Teknolojinin sorumlu kullanımı	Düşük gelirli yeni gelişmekte olan pazarları hedef alma	Yerel üreticilerin desteklenmesi	Biy çeşitlilik ve Çevresel Etütler
Veri gizliliği ve siber güvenlik	Müşterilere daha dengeli beslenmeleri konusunda yol gösterme, eğitim verme ve ürün seçenekleri sunma	Tedarik zincirinde şeffaflık ve izlenebilirlik	
Kadınların yetkilendirilmesi	İş birliği geliştirme	Ar-Ge ve inovasyon	
Toplum ilişkileri		Dijitalleşme müşteri memnuniyeti	
Hayvan refahı		Döngüsel ekonomi ve iş modelleri	
Çalışan güvenliği, sağlığı ve zindeliği		Sektörel iş birlikleri	
Adil istihdam ve eşit fırsatlar		Şeffaf yönetim anlayışı ve raporlama	
		İş etiği	
		Ürün güvenliği ve kalite	
		Ürün etiketleri ve iletişim	

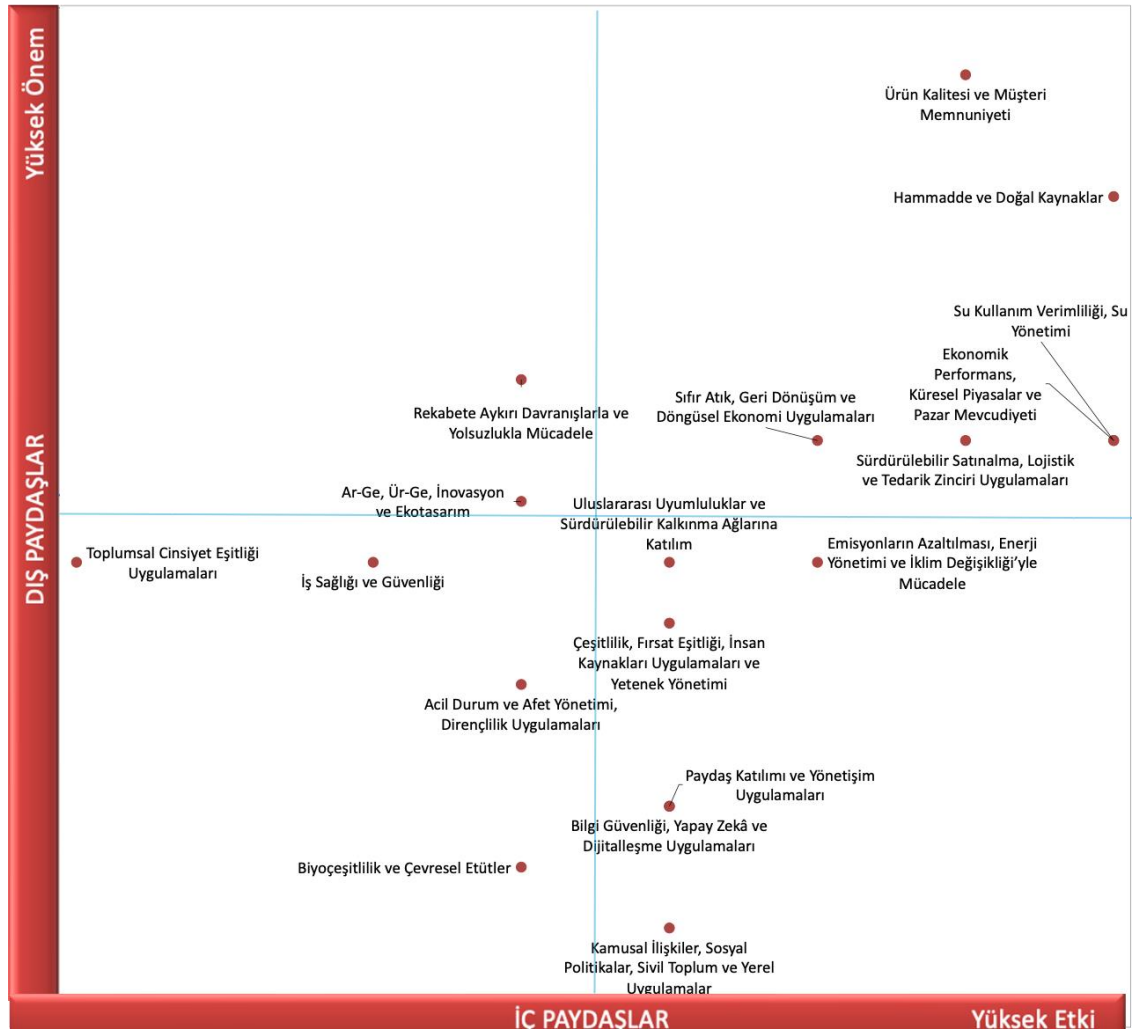
Yüksek Öncelikli
Orta Öncelikli
Düşük Öncelikli

Şekil 9 Atiye Laçın Gıda Sürdürülebilirlik Öncelikleri Kıyaslaması

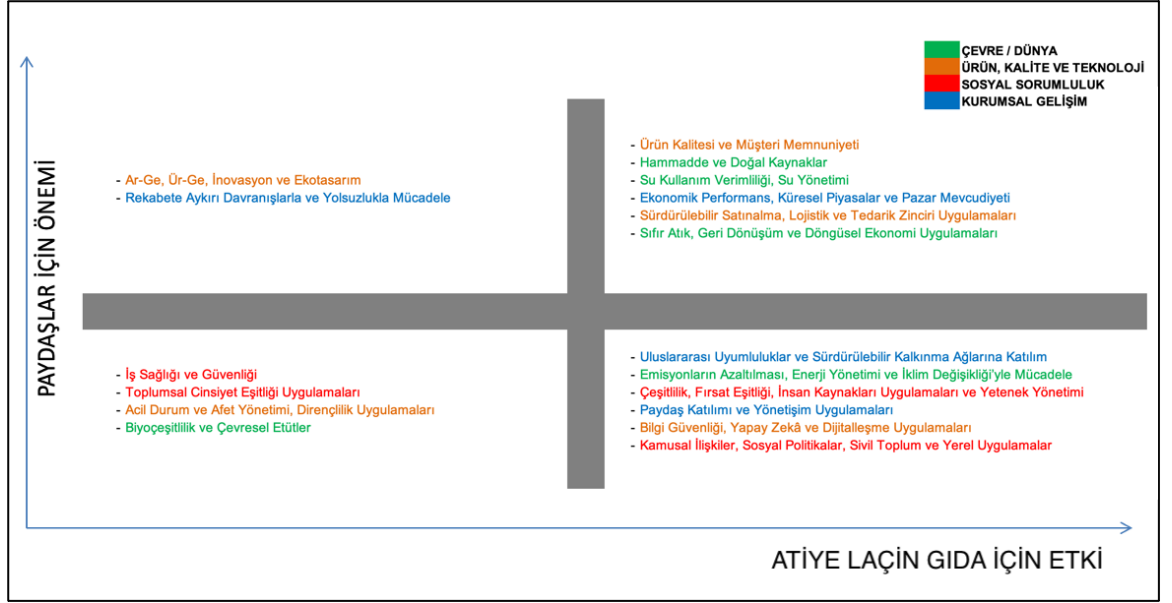
## SÜRDÜRÜLEBİLİRLİK DENGESİ VE ÖNCELİKLENDİRME MATRİSİ

Atiye Laçın Gıda'nın sürdürülebilirlik unsurlarını konumlandırmak, değerlendirmek ve önceliklendirmek amacıyla SU-2 dijital anket uygulamasının sonuçlarından hareketle **Sürdürülebilirlik Denge Analizi** uygulanmıştır.

Sürülebilirlik dengesi yaklaşımı ile gerçekçi sürdürülebilirlik stratejisinin belirlenmesi (entegre yaklaşımın sağlanması) için öncelikli konular matrisi (hassas ve özetlenmiş görünümü) oluşturulmuş ve analiz edilmiştir. Atiye Laçın Gıda'nın sürdürülebilirlik unsurlarını iç ve dış paydaşların gözünde etki-önem açısından öncelik durumuna göre içeren matris aşağıda yer almaktadır. Matriste mavi çizgiler iç ve dış paydaşlar için ortalama değerlerini ifade etmektedir.



Şekil 10 Atiye Laçın Gıda Sürdürülebilirlik Öncelikleri Matrisi (Hassas Görünüm)



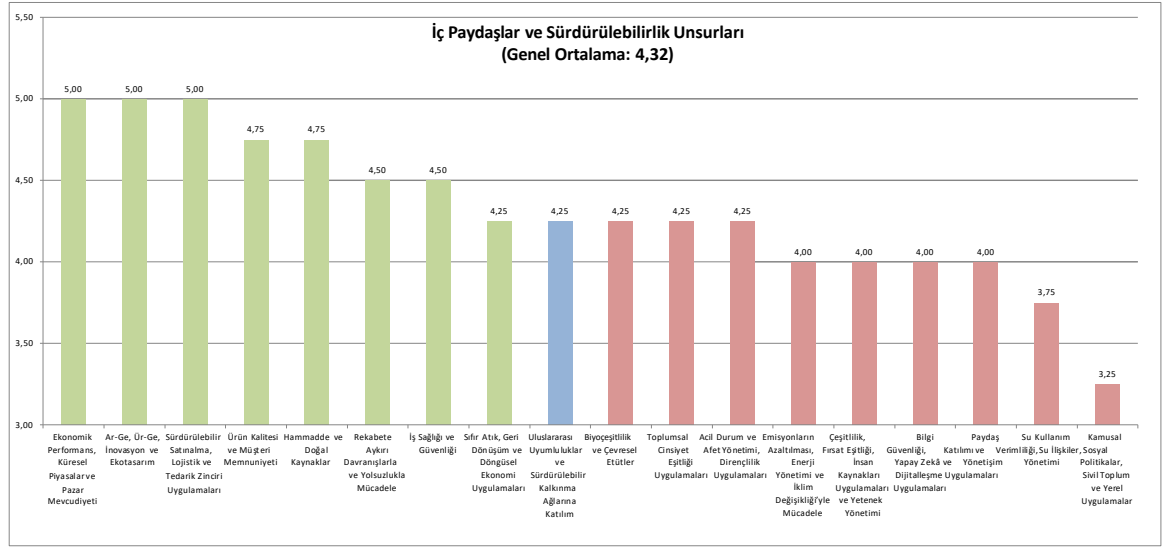
**Şekil 11** Atiye Laçın Gıda Sürdürülebilirlik Öncelikleri Matrisi (Özet Görünüm)

Atiye Laçın Gıda'nın kurumsal yönetim ve sürdürülebilirlik konularına yaklaşımına dair dış paydaşların SU-2 anketinde belirttiği görüş, düşünce ve öneriler aşağıda derlenmiştir:

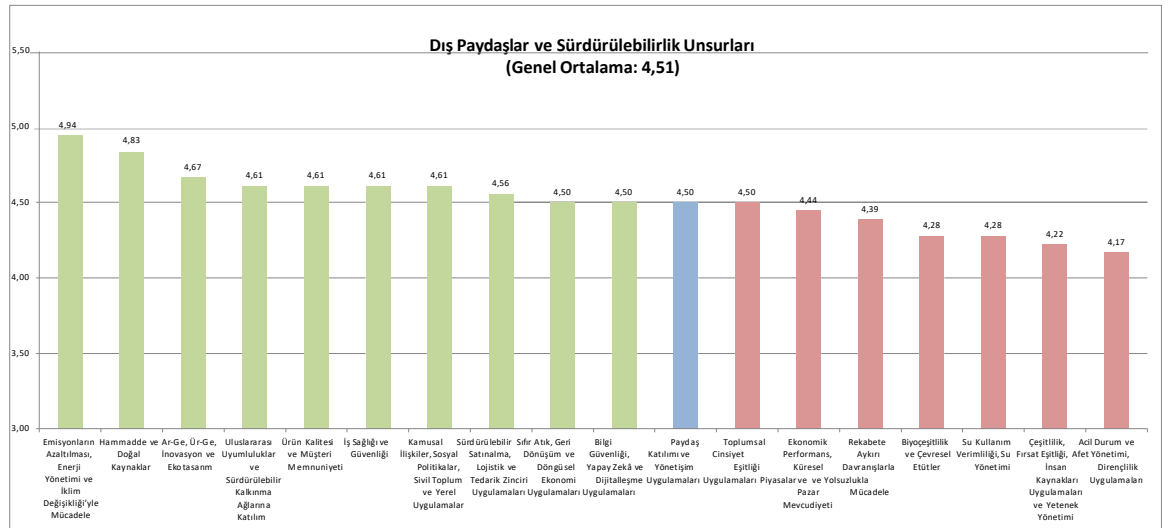
- Etik çalışan, sosyal sorumluluk ilkelerine özen gösteren, bölge ekonomisine katkıda bulunmaya çalışan ve her şeyden önemlisi kadın emeğine değer veren bir firmadır.
- Sürekli kaliteli içerik üretme çabası içinde olan, farklı lezzetler yaratan, katma değerli ve zengin içerikli ürünlere sahip kıymetli firma.
- Firmanın sürdürülebilirlik çalışmaları önem verdiği doğayı koruduğu ve çalışanlarına önem verdiği görmekteyiz. Üretim yeri düzenine ve temizliğine enerji tasarrufuna önem vermektedir.
- Üyemiz Atiye Laçın Gıda, sürdürülebilirlik çalışmalarına önem veren firmalarımızın başında yer almakta, günümüzde küresel ölçekte kabul gören sürdürülebilirlik anlayışını karşılamaktadır. Sorumlu yatırım kararları, çevreye olan duyarlılığı, kaynak verimliliğine dayanan üretim modelleri, tüketicileri odak noktasına koyan yaklaşımı ve toplumsal gelişimi merkeze alan kurumsal vatandaşlık anlayışı ile sürdürülebilirliği tüm iş süreçlerine entegre etmiştir. Doğal kaynakların kullanımında ve üretim prosesinde maksimum verim sağlayan eko-inovasyon tasarımları ile gelecekte oluşabilecek çevresel problemleri minimum seviyeye indirerek ürünlerini üretmekte ve diğer üyelerimiz ile girişimcilerimize rol model olmaktadır. Firmamız ile gurur duyuyor, başarılarının katlanarak çoğalmasını diliyoruz.
- Yeniliğe açık, sürekli kendini iyileştirmeye ve geliştirmeye yönelik, sektörü ile ilgili eğitimleri sıkı takip eden, kurumlarla iletişim halinde bir firma.
- İlgili Firma Çanakkale bölgesinde faaliyet göstermekte olup özellikle yöremize ait Mevlevi tatlısını hiçbir katkı malzemesi kullanmadan yüksek teknoloji ile üreten bir firmadır.
- Yeşil Mutabakat, Döngüsel Ekonomi ve Sıfır Atık politikaları açısından gerekli adımları atarak firma olarak üstüne düşen görevleri en iyi şekilde yerine getiriyorlar.
- Kuruluşun sürdürülebilirlik konusundaki çabasını takdir ediyorum.
- Firmanın sürdürülebilirlik çalışmalarına aktif devam ettiğini düşünüyorum.
- Etik çalışan, sosyal sorumluluk ilkelerine özen gösteren, bölge ekonomisine katkıda bulunmaya çalışan ve her şeyden önemlisi kadın emeğine değer veren bir firmadır
- Kuruluşun sürdürülebilirlik konusundaki çabasını takdir ediyorum.
- Çalışmaktan çok memnun olduğumuz bir firma olduğunu özellikle belirtmek isterim.

## İÇ VE DIŞ PAYDAŞLARIN GÖZÜNDE SÜRDÜRÜLEBİLİRLİK UNSURLARI

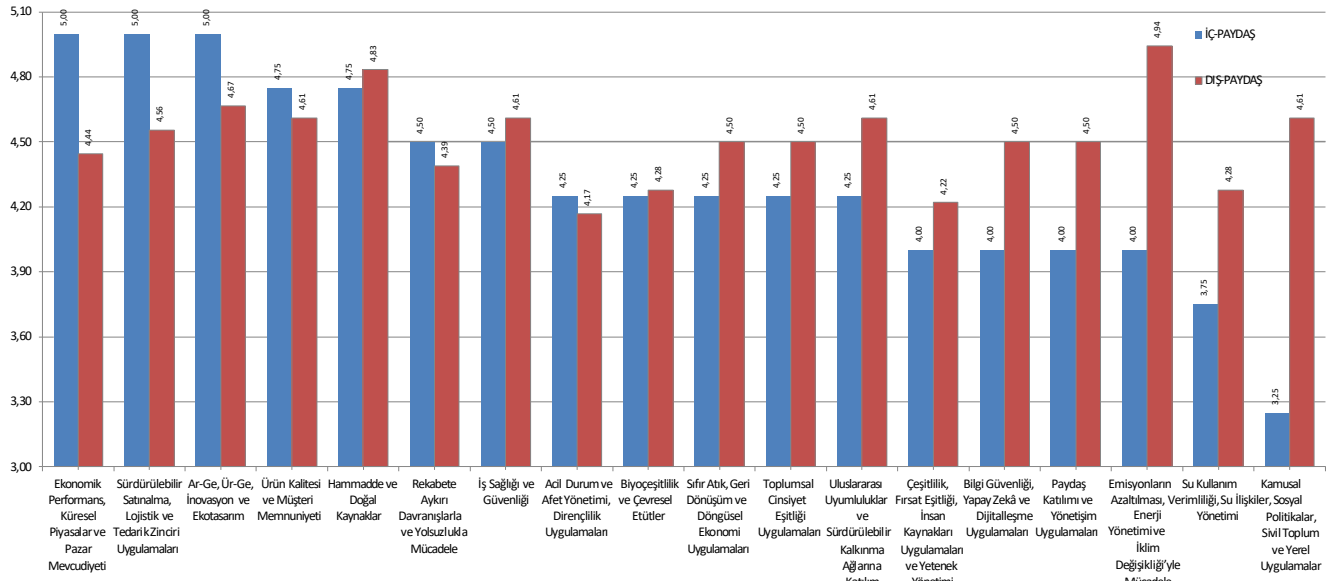
SU-2 anketi sonuçlarına göre; Atiye Laçın Gıda'nın iç paydaşları ile dış paydaşları arasında sürdürülebilirlik unsurları için etki-önem temelli sayısal kıyaslama gerçekleştirilmiştir. İç paydaşlar ve dış paydaşlar kıyaslama grafiklerinde mavi renkli sürdürülebilirlik unsuru ortalamaya en yakın değerdir. Yeşil renk paydaşların gözünde ortalamanın üzerinde olan sürdürülebilirlik unsurlarını, pembe renk ise ortalamanın altında olan sürdürülebilirlik unsurlarını ifade etmektedir.



**Şekil 12 Atiye Laçın Gıda İç Paydaşlar Sürdürülebilirlik Unsurları**



**Şekil 13 Atiye Laçın Gıda Dış Paydaşlar Sürdürülebilirlik Unsurları**



**Şekil 14** Atiye Laçin Gıda İç ve Dış Paydaşlar Sürdürülebilirlik Unsurları Kıyaslamaları  
(Karşılaştırmalı Grafik)

SIRA	İç Paydaşlar'ın Gözünde Sürdürülebilirlik Unsurları	Dış Paydaşlar'ın Gözünde Sürdürülebilirlik Unsurları	SIRA
1	Ekonomik Performans, Küresel Piyasalar ve Pazar Mevcudiyeti	Emisyonların Azaltılması, Enerji Yönetimi ve İklim Değişikliğiyle Mücadele	1
2	Ar-Ge, Ür-Ge, İnovasyon ve Ekotasarım	Hammadde ve Doğal Kaynaklar	2
3	Sürdürülebilir Satınalma, Lojistik ve Tedarik Zinciri Uygulamaları	Ar-Ge, Ür-Ge, İnovasyon ve Ekotasarım	3
4	Ürün Kalitesi ve Müşteri Memnuniyeti	Uluslararası Uyumluluklar ve Sürdürülebilir Kalkınma Ağına Katılım	4
5	Hammadde ve Doğal Kaynaklar	Ürün Kalitesi ve Müşteri Memnuniyeti	5
6	Rekabete Aykırın Davranışlarla ve Yolsuzlukla Mücadele	İş Sağlığı ve Güvenliği	6
7	İş Sağlığı ve Güvenliği	Kamusal İlişkiler, Sosyal Politikalar, Sivil Toplum ve Yerel Uygulamalar	7
8	Sıfır Atık, Geri Dönüşüm ve Döngüsel Ekonomi Uygulamaları	Sürdürülebilir Satınalma, Lojistik ve Tedarik Zinciri Uygulamaları	8
9	Uluslararası Uyumluluklar ve Sürdürülebilir Kalkınma Ağına Katılım	Sıfır Atık, Geri Dönüşüm ve Döngüsel Ekonomi Uygulamaları	9
10	Biyçeşitlilik ve Çevresel Etütler	Bilgi Güvenliği, Yapay Zekâ ve Dijitalleşme Uygulamaları	10
11	Toplumsal Cinsiyet Eşitliği Uygulamaları	Paydaş Katılımı ve Yönetişim Uygulamaları	11
12	Acil Durum ve Afet Yönetimi, Dirençlilik Uygulamaları	Toplumsal Cinsiyet Eşitliği Uygulamaları	12
13	Emisyonların Azaltılması, Enerji Yönetimi ve İklim Değişikliğiyle Mücadele	Ekonomik Performans, Küresel Piyasalar ve Pazar Mevcudiyeti	13
14	Çeşitlilik, Fırsat Eşitliği, İnsan Kaynakları Uygulamaları ve Yetenek Yönetimi	Rekabete Aykırın Davranışlarla ve Yolsuzlukla Mücadele	14
15	Bilgi Güvenliği, Yapay Zekâ ve Dijitalleşme Uygulamaları	Biyçeşitlilik ve Çevresel Etütler	15
16	Paydaş Katılımı ve Yönetişim Uygulamaları	Su Kullanım Verimliliği, Su Yönetimi	16
17	Su Kullanım Verimliliği, Su Yönetimi	Çeşitlilik, Fırsat Eşitliği, İnsan Kaynakları Uygulamaları ve Yetenek Yönetimi	17
18	Kamusal İlişkiler, Sosyal Politikalar, Sivil Toplum ve Yerel Uygulamalar	Acil Durum ve Afet Yönetimi, Dirençlilik Uygulamaları	18

**Şekil 15** Atiye Laçin Gıda İç ve Dış Paydaşlar Sürdürülebilirlik Unsurları Kıyaslamaları  
(Karşılaştırma Tablosu)

(Sarı renkle işaretlenmiş sürdürülebilirlik unsuru ortalamaya en yakın unsurdur.)

# SÜRDÜRÜLEBİLİRLİK STRATEJİSİ VE 2023-2025 HEDEFLERİ

Atiye Laçın Gıda'da mentorluk hizmeti kapsamında gerçekleştirilen çalışmalar ve sektörel araştırmalar sonucunda belirlenen stratejik yönsemeler, hizalamalar, vizyon ifadesi ve 2023-2025 sürdürülebilirlik hedefleri aşağıda tüm detaylarıyla paylaşılmıştır.





## ATIYE LAÇIN GIDA'NIN STRATEJİK AMACI

Geleceği besleyen, sürdürülebilir ve çevreci tatlar

## ATIYE LAÇIN GIDA'NIN SÜRDÜRÜLEBİLİRLİK VİZYONU

Döngüsel ekonomi ilkeleri doğrultusunda tarladan sofraya sürdürülebilirlik fikri ve kaynak verimliliği önceliğinde geleneksel tatların ve inovasyon kültürünün sentezini sağlamak.

**Tablo 2. Atiye Laçın Gıda, Stratejik Amaç, SKA, SKA Alt Hedef ve Avrupa Yeşil Mutabakatı Hizalaması**

STRATEJİK AMAÇ	BOYUT	SÜRDÜRÜLEBİLİRLİK ODAĞI	Katkı Sağlanan SKA Hedefleri	AVRUPA YEŞİL MUTABAKAT VİZYONU
<p>Geleneksel tatların ve inovasyon kültürünün sentezi ile sürdürülebilir, kaynak-etkin ve yeşil bir ekonomiye geçişi destekleyecek sürdürülebilir gıda ürünlerinin geliştirilmesi</p>  <p>Odaklar: 7.3, 9.1, 12.4, 13.1</p>	ÜRÜN, KALİTE VE TEKNOLOJİ	Ürün Kalitesi ve Müşteri Memnuniyeti	7.3 9.1, 9.2, 9.5 12.2, 12.4, 12.5, 12.6	<ul style="list-style-type: none"> <li>Yenilenmiş, Enerji Verimli Binalar</li> <li>Temiz Enerji Üretimi, Yenilikçi Enerji Teknolojileri</li> <li>Uzun Süre Dayanan Döngüsel Ürünler</li> <li>Küresel Düzeyde Rekabetçi ve Dayanımlı Sanayi</li> <li>Sağlıklı ve erişilebilir gıda</li> </ul>
Ar-Ge, Ür-Ge, İnovasyon ve Ekotasarım		7.3 9.1, 9.2, 9.5 12.4, 12.6		
Sürdürülebilir Satınalma, Lojistik ve Tedarik Zinciri Uygulamaları		12.4, 12.6		
Bilgi Güvenliği, Yapay Zeka ve Dijitalleşme Uygulamaları		9.1, 9.8		
		Acil Durum ve Afet Yönetimi, Dirençlilik Uygulamaları	13.1, 13.3	
<p>Tarladan sofraya sürdürülebilirlik fikrine öncülük ederek döngüsel ekonomi ilkeleri doğrultusunda ve kaynak verimliliği önceliğinde ekolojik ayak izimizi azaltarak insanlığın geleceğini korumak.</p>  <p>Odaklar: 6.3, 7.3, 11.6, 12.4, 15.1</p>	ÇEVRE VE DÜNYA	Emisyonların Azaltılması, Enerji Yönetimi ve İklim Değişikliğiyle Mücadele	7.2, 7.3 11.4 13.1, 13.3	<ul style="list-style-type: none"> <li>Temiz Hava, Su, Toprak ve Korunan Biyoçeşitlilik</li> <li>Yenilenmiş, Enerji Verimli Binalar</li> <li>Temiz Enerji Üretimi, Yenilikçi Enerji Teknolojileri</li> <li>Uzun Süre Dayanan Döngüsel Ürünler</li> </ul>
		Sıfır Atık, Geri Dönüşüm ve Döngüsel Ekonomi Uygulamaları	11.6 12.2, 12.4, 12.5, 12.6	
		Hammadde ve Doğal Kaynaklar	6.3, 6.5 11.4 12.2, 12.4, 12.5	
		Su Kullanım Verimliliği, Su Yönetimi	6.3, 6.4, 6.5	
		Biyoçeşitlilik ve Çevresel Etütler	15.1, 15.5, 15.6	
<p>Paydaşlarımız için yaratacağımız değer ile etkileşimde olduğumuz tüm faaliyet alanlarında sağlıklı, kapsayıcı, adil ve eşitlikçi yaşam kültürünü teşvik ederek toplumsal gelişimi desteklemek.</p>  <p>Odaklar: 3.9, 4.3, 5.5, 8.5, 10.2</p>	SOSYAL SORUMLULUK	İş Sağlığı ve Güvenliği	3.9 8.8	<ul style="list-style-type: none"> <li>Geleceğe Dönük İşler &amp; Geçiş Dönemi için Kapasite Geliştirme</li> <li>Sağlıklı ve erişilebilir gıda</li> </ul>
		Çeşitlilik, Fırsat Eşitliği, İnsan Kaynakları Uygulamaları ve Yetenek Yönetimi	4.3, 4.4 10.2, 10.3 8.1, 8.2, 8.4, 8.5, 8.9	
		Kamusal İlişkiler, Sosyal Politikalar, Sivil Toplum ve Yerel Uygulamalar	4.3, 4.4 8.2, 8.5, 8.8 10.2	
		Toplumsal Cinsiyet Eşitliği Uygulamaları	5.1, 5.5, 5.8	
<p>Ürün geliştirme, eşitlikçi ve şeffaf yönetim anlayışında yenilikçi yaklaşımları değer zincirinde yaygınlaştırarak küresel adil geçiş mekanizmalarına tam uyumluluk sağlamak</p>  <p>Odaklar: 8.2, 10.6, 17.17</p>	KURUMSAL GELİŞİM	Paydaş Katılımı ve Yönetişim Uygulamaları	10.6	<ul style="list-style-type: none"> <li>Geleceğe Dönük İşler &amp; Geçiş Dönemi için Kapasite Geliştirme</li> <li>Küresel Düzeyde Rekabetçi ve Dayanımlı Sanayi</li> </ul>
		Ekonomik Performans, Küresel Piyasalar ve Pazar Mevcudiyeti	8.1, 8.2 17.11	
		Uluslararası Uyumluluklar ve Sürdürülebilir Kalkınma Ağlarına Katılım	17.17	
		Rekabete Aykırı Davranışlarla ve Yolsuzlukla Mücadele	10.6	

**Tablo 3. Atiye Laçin Gıda 2023-2025 Hedefleri (Ürün, Kalite ve Teknoloji)**

BOYUT	SÜRDÜRÜLEBİLİRLİK ODAĞI	2023-2025 Hedefleri
ÜRÜN, KALİTE VE TEKNOLOJİ	Ürün Kalitesi ve Müşteri Memnuniyeti	Karbon-nötr toplumlar hedefiyle uyumlu, ekolojik ayakizi düşük, yenilikçi enerji teknolojileri içeren ve sektörel açıdan optimum kaynak kullanımlı sürdürülebilir ürünler için fizibilite çalışmaları ile sürdürülebilir dönüşüm kapasitesinin artırılması, Müşteri memnuniyet skorunun %90'ın üzerinde tutulması, Yeni müşterilerin mevcut müşteri portföyüne dahil edilmesi, Ürün güvenliği ve kalite açısından denetlenen tedarikçi oranının artırılması, Ürün portföyü içerisindeki yenilikçi ve besin değeri yüksek ürün çeşidinin artırılması
	Sürdürülebilir Satınalma, Lojistik ve Tedarik Zinciri Uygulamaları	Tedarik zincirinin tüm bileşenlerinde ESG risklerinin minimize edilmesi için tedarikçilerin sürdürülebilirlik odaklı değerlendirme sistemine tabi tutulması (Tedarikçi performans değerlendirme oranını %80'in üzerinde tutmak), Kurumsal satın alma prosedürlerinin sürdürülebilirlik prensipleri kapsamında yenilenmesi, Çevresel ve sosyal konularda denetime tabi tutulan ve performansı izlenen tedarikçi sayısının artırılması
	Ar-Ge, Ür-Ge, İnovasyon ve Ekotasarım	Ürünler için yaşam döngüsü analizlerinin yapılması, AB Yeşil Mutabakat vizyonu ile uyumlu iklim-nötr sürdürülebilir ürün geliştirme hibelerine ve fonlarına katılımın iki katına çıkarılması, Çevresel performansı arttırmak için yatırım yapılması, Sürdürülebilir ürün/hizmetlerden gelen gelirin, ciro içerisindeki payının artırılması, Ar-Ge, Ür-Ge ve inovasyon yatırımlarının karlılığa etkisinin artırılması, Sürdürülebilir ürün etiketine sahip ürün sayısının artırılması
	Bilgi Güvenliği, Yapay Zeka ve Dijitalleşme Uygulamaları	Müşterilerin ihtiyaçlarını kolayca karşılamak için dijitalleşmiş süreç ve hizmetlere yönelik çalışmaların artırılması, Müşteri bilgi gizliliği ve güvenliğini güvence altına alan bilgi güvenliği yönetim sistemi politikası oluşturulması ve halka açık olarak paylaşılması, Yönetimsel süreçlerde Robotik Süreç Otomasyonu (RPA), operasyonel süreçlerde ise Makine-Ekipman Verimliliğinin (OEE) anlık ve sürekli takibi yönünde yürütülen çalışmalar ile verimliliğin ve etkinliğin proaktif yönetilmesi, Üretim proseslerinde ve takibinde otomasyon sistemlerine yönelik çalışmaların artırılması
	Acil Durum ve Afet Yönetimi, Dirençlilik Uygulamaları	Acil durum risk değerlendirmesi ve müdahale planı oluşturulması ile önleyici faaliyetler geliştirilerek dirençli sektör yaklaşımına geçişin sağlanması



**Tablo 4. Atiye Laçın Gıda 2023-2025 Hedefleri (Çevre ve Dünya)**

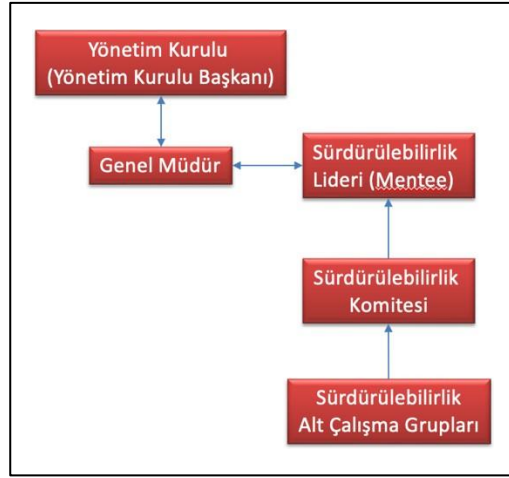
BOYUT	SÜRDÜRÜLEBİLİRLİK ODAĞI	2023-2025 Hedefleri
ÇEVREVEDÜNYA	Sıfır Atık, Geri Dönüşüm ve Döngüsel Ekonomi Uygulamaları	Sıfır Atık uygulamalarının tüm operasyon ve üretim alanlarında yaygınlaştırılması, Döngüsellik yaklaşımının uygulandığı/geliştirildiği ürün gamının payının artırılması, Döngüsel ekonomi ve eko tasarım, eko etiket uygulamalarının geliştirilmesi, Gıda atıkları ve kaybının <math><0,5</math> altına düşürülmesi, Sürdürülebilir ambalaj stratejisinin geliştirilmesi ve uygulamaya koyulması, Geri dönüştürülemeyen ya da doğada çözünemeyen tek kullanımlık ambalaj miktarlarının azaltılması
	Hammadde ve Doğal Kaynaklar	Sürdürülebilir ham madde kullanım oranının %90 üzerinde tutulması, Ham madde üretiminde kullanılan gübre ve pestisit oranının takip edilmesi ve azaltılması, Kimyasal kullanımının uluslararası mevzuata uygunluğunun sağlanması ve düzenli takip edilmesi, Kullanılan kimyasalların sertifika oranının %100'e çıkarılması
	Su Kullanım Verimliliği, Su Yönetimi	Şebeke suyu kullanım miktarının ve deşarj edilen evsel atıksu miktarının azaltılması, Birim üretim başına kullanılan su miktarının azaltılarak su kullanım verimliliğinin artırılması, Proseste geri dönüştürülen/yeniden kullanılan su oranının artırılması, Atık su üretiminin azaltılarak atık su arıtımı sürecinde geri kazanılan su yüzdesinin artırılması
	Emisyonların Azaltılması, Enerji Yönetimi ve İklim Değişikliği'yle Mücadele	AB SKDM uyumluluğunu sağlamak için ISO 14064 Kurumsal Sera Gazı Envanterinin (Kapsam 1,2,3) hesaplanması, 2025 yılına kadar 2030 için Bilim Temelli Hedefler Girişimi (SBTi, 1.5 Derece) azaltma planının belirlenmesi, Enerji verimliliği/yenilenebilir enerji yatırımları ile enerji tüketiminin azaltılması,
	Biyçeşitlilik ve Çevresel Etütler	Yeşil Mutabakat, Yeşil OSB ve diğer kentsel dönüşüm vizyonlarıyla uyumlu biyoçeşitlilik kaybının önlenmesini sağlayacak projelerin hayata geçirilmesi, Biyoçeşitliliği koruyacak ve iyileştirecek aksiyon planları oluşturulması, Sürdürülebilir tarım için damla sulama tekniğine geçilmesi, pestisit ve saf azot kullanımını azaltan uygulamalar ile tarımsal alanların ekolojik dengesinin korunması, Organik tarım yöntemleri kapsamında yönetilen tarım arazileri oranının artırılması

**Tablo 5. Atiye Laçin Gıda 2023-2025 Hedefleri (Sosyal Sorumluluk ve Kurumsal Gelişim)**

BOYUT	SÜRDÜRÜLEBİLİRLİK ODAĞI	2023-2025 Hedefleri
SOSYAL SORUMLULUK	Çeşitlilik, Fırsat Eşitliği, İnsan Kaynakları Uygulamaları ve Yetenek Yönetimi	İnsan Kaynakları Birimi kurulması, "İş'te Eşitlik" sertifikasyonu veya İnsan Kaynakları yönetiminde eşitlikçi, içermeci davranış kodu beyanlarında bulunulması, Performans değerlendirme sisteminin kurulması, Çalışan bağlılığı oranının ölçülmesi ve çalışan memnuniyet oranının artırılması, Sürdürülebilirlik konusunda kurum içerisinde farkındalığın artırılması
	Kamusal İlişkiler, Sosyal Politikalar, Sivil Toplum ve Yerel Uygulamalar	STK'lar ile yerel kalkınma ve sosyal projeler gerçekleştirilmesi, Sponsorluk bütçesi oluşturulması ve bütçenin her yıl %10 artırılması, Kurumsal sosyal sorumluluk projelerinin kayıt altına alınması, Cirodan belli bir yüzdenin sosyal/toplumsal konulara aktarılması
	İş Sağlığı ve Güvenliği	İSG kültürünü çalışanların yaşam alanlarına taşıyacak şekilde genişleterek iş gücü zaman kaybının ve iş kazası sayısının azaltılması, ISO 45001:2018 İSG sistemi kurulumu/geçerliliğinin korunması, İSG Birimi kurulması
	Toplumsal Cinsiyet Eşitliği Uygulamaları	Yönetim kuruluna bağlı karar alma mekanizmalarında ve alt komitelerde yer alan kadın sayısının %30'un üzerine çıkarılması, kadın çalışan sayısının artırılması
KURUMSAL GELİŞİM	Ekonomik Performans, Küresel Piyasalar ve Pazar Mevcudiyeti	Sanayideki yeşil dönüşüm süreciyle tam uyum sağlanması, ihracat oranının %50'nin üzerine çıkarılması, Uluslararası pazar varlığının ve ihracat yapılan ülke/bölge/müşteri sayısının artırılması
	Paydaş Katılımı ve Yönetişim Uygulamaları	Ortak değer yaratan ulusal/uluslararası proje sayısının ve proje katılımcısı paydaş sayısının artırılması, Yeni ulusal/uluslararası kurumsal üyeliklere başvuru yapılması, Sürdürülebilirlik inovasyonu için sektörel iş birliklerinin artırılması
	Uluslararası Uyumluluklar ve Sürdürülebilir Kalkınma Ağlarına Katılım	GRI Standartlarında Sürdürülebilirlik Raporlamasının gerçekleştirilmesi, UNGC, WBCSD ve alt çalışma gruplarında etkin varlık gösterilmesi
	Rekabete Aykırı Davranışlarla ve Yolsuzlukla Mücadele	İç ve dış denetim mekanizmaları tarafından hazırlanan faaliyet raporlarındaki uygunsuzlukların ortadan kaldırılması

## SÜRDÜRÜLEBİLİRLİK KOMİTESİ VE ÇALIŞMA GRUPLARININ KURULUMU

Atiye Laçın Gıda'nın içinde bulunduğu gıda sektörünün koşulları, ihracat durumu, ürün gamı ve uluslararası sürdürülebilirlik istekleri doğrultusunda yapılan analitik incelemeler sonucunda Sürdürülebilirlik Komitesinin (taslak) yapısı uzmanlarımız tarafından belirlenmiştir.



Şekil 16 Atiye Laçın Gıda Sürdürülebilirlik Komitesi (Taslak) Yapısı

Atiye Laçın Gıda Sürdürülebilirlik Komitesi Alt Çalışma Grupları'nın aksiyon alanlarına dair bilgiler ve tasnif şöyledir:

- **Sürdürülebilir Ürün Çalışma Grubu** (Öncelikli Çalışma Konuları: Ar-Ge ve İnovasyon, Ürün Kalitesi, Müşteri Memnuniyeti, Küresel Düzenlemelere Uyumluluk)
- **Çevresel Yönetim Çalışma Grubu** (Öncelikli Çalışma Konuları: Sürdürülebilir Satınalma, Döngüsel Ekonomi, Sıfır Atık, Geri Kazanım)
- **Sosyal/Toplumsal Fayda Çalışma Grubu** (Öncelikli Çalışma Konuları: İK, İSG, Kurumsal Sosyal Sorumluluk)

Sürdürülebilirlik Yönetimi kapsamında yetkinlikleri gelişen mentee'nin eylem, performans izleme ve değerlendirme kriterleri ile çeşitli prosedürler belirleyerek öncelikli çalışma konularında "Sürdürülebilirlik Lideri" olarak görev alması beklenmektedir. Mentee ile birlikte öncelikli çalışma konularındaki çalışma gruplarına kurum içerisinden sorumluların atanması, iş-zaman planı belirlenmesi, yönetimle etkileşimli sürdürülebilirlik fikirlerinin geliştirilmesi ve süreç yönetiminin kurulması önerilmektedir.

## ÇALIŞMADAN FOTOĞRAFLAR



## KAYNAKÇA

- Sürdürülebilir Kalkınma için Küresel Amaçlar (2022). <https://www.kureselamaclar.org/>
- İş Dünyası ve Sürdürülebilir Kalkınma Derneği (SKD Türkiye) (2016). 100 Maddede Sürdürülebilirlik Rehberi, 114 sayfa, Aralık 2016, İstanbul. <http://www.skdturkiye.org/files/yayin/100-maddede-surdurulebilirlik-rehberi.pdf>
- Ticaret Bakanlığı (2021). Yeşil Mutabakat Eylem Planı 2021, 60 sayfa, Ankara. <https://ticaret.gov.tr/data/60f1200013b876eb28421b23/MUTABAKAT%20YE%C5%9E%C4%B0L.pdf>
- İSO (2022). İSO Sürdürülebilirlik Vizyonu: Gıda Ürünleri Sanayi, İstanbul Sanayi Odası (İSO), İstanbul. [https://www.iso.org.tr/surdurulebilirlik/docs/print/GIDA\\_URUNLERIv10\\_printpermit.pdf](https://www.iso.org.tr/surdurulebilirlik/docs/print/GIDA_URUNLERIv10_printpermit.pdf)
- İklim Şurası (2022). İklim Şurası'nda Alınan Önemli Kararlar, İklim Şurası, 27.06.2022, Çevre, Şehircilik ve İklim Değişikliği Bakanlığı, Ankara. <https://www.iklmsurasi.gov.tr/haber/iklim-surasinda-alinan-onemli-kararlar>
- Atiye Laçın Gıda web sitesi (2022). <https://www.atiyelacin.com/>



IOM  
UN MIGRATION

  
**HAYDI  
BÜYÜTELİM  
ŞU İŞİ!**

**KOBİ Güçlendirme ve Destek Programı**



T.C. ÇALIŞMA VE  
SOSYAL GÜVENLİK BAKANLIĞI  
ULUSLARARASI İŞGÜCÜ GENEL MÜDÜRLÜĞÜ